

CENY I KOSZTY W BUDOWNICTWIE
W ROKU 2013

INFORMACJE SEKOCENBUD

Warszawa, 11.02.2014 r.

mgr Mariola Gala-de Vacqueret



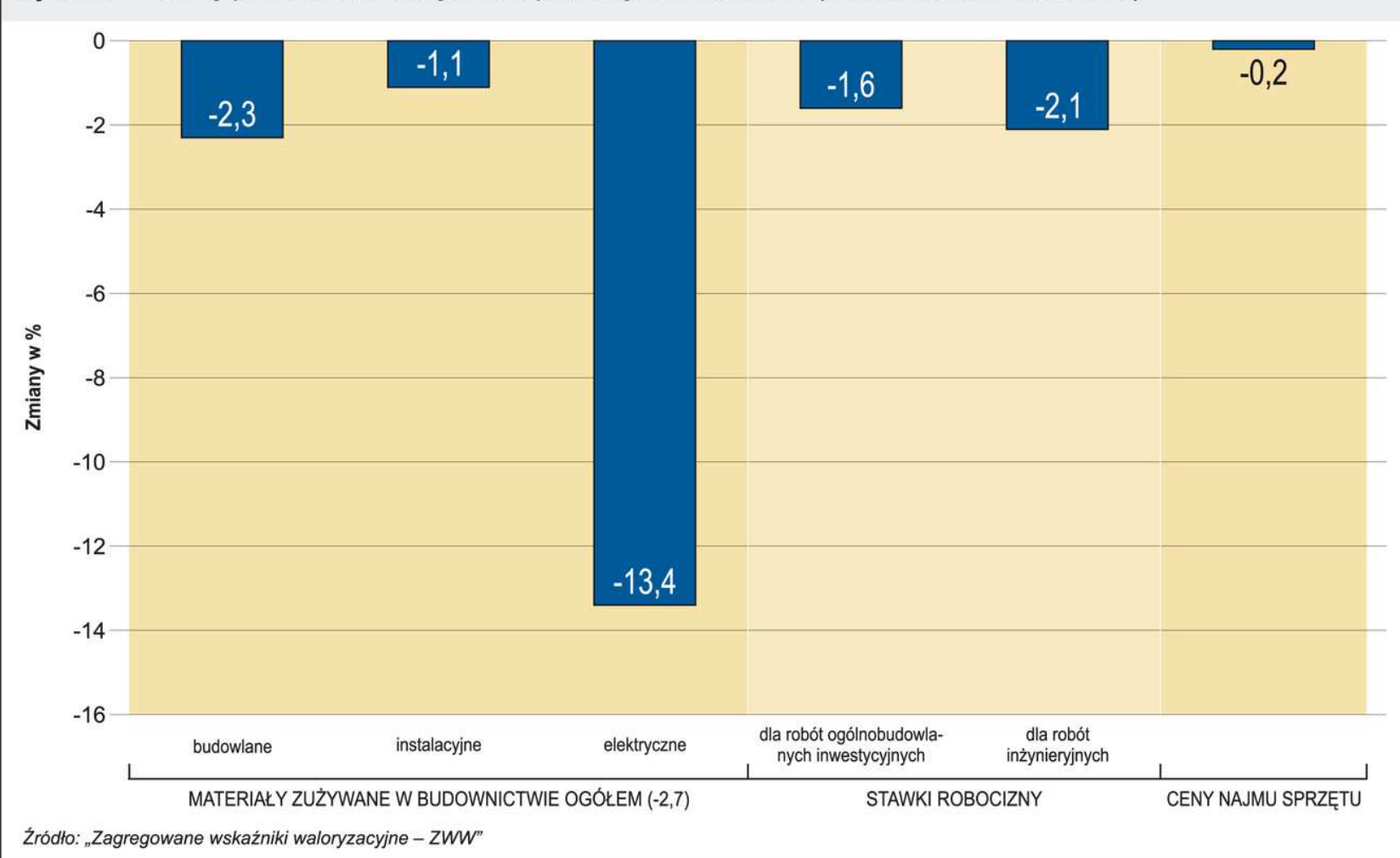
W minionym 2013 roku koszty ponoszone przy budowie różnych obiektów budowlanych były niższe niż w roku 2012.

Ceny czynników produkcji, a w konsekwencji koszty budowy, według notowań prowadzonych przez SEKOCENBUD, wykazywały trend spadkowy.

To korzystna sytuacja szczególnie dla inwestorów.

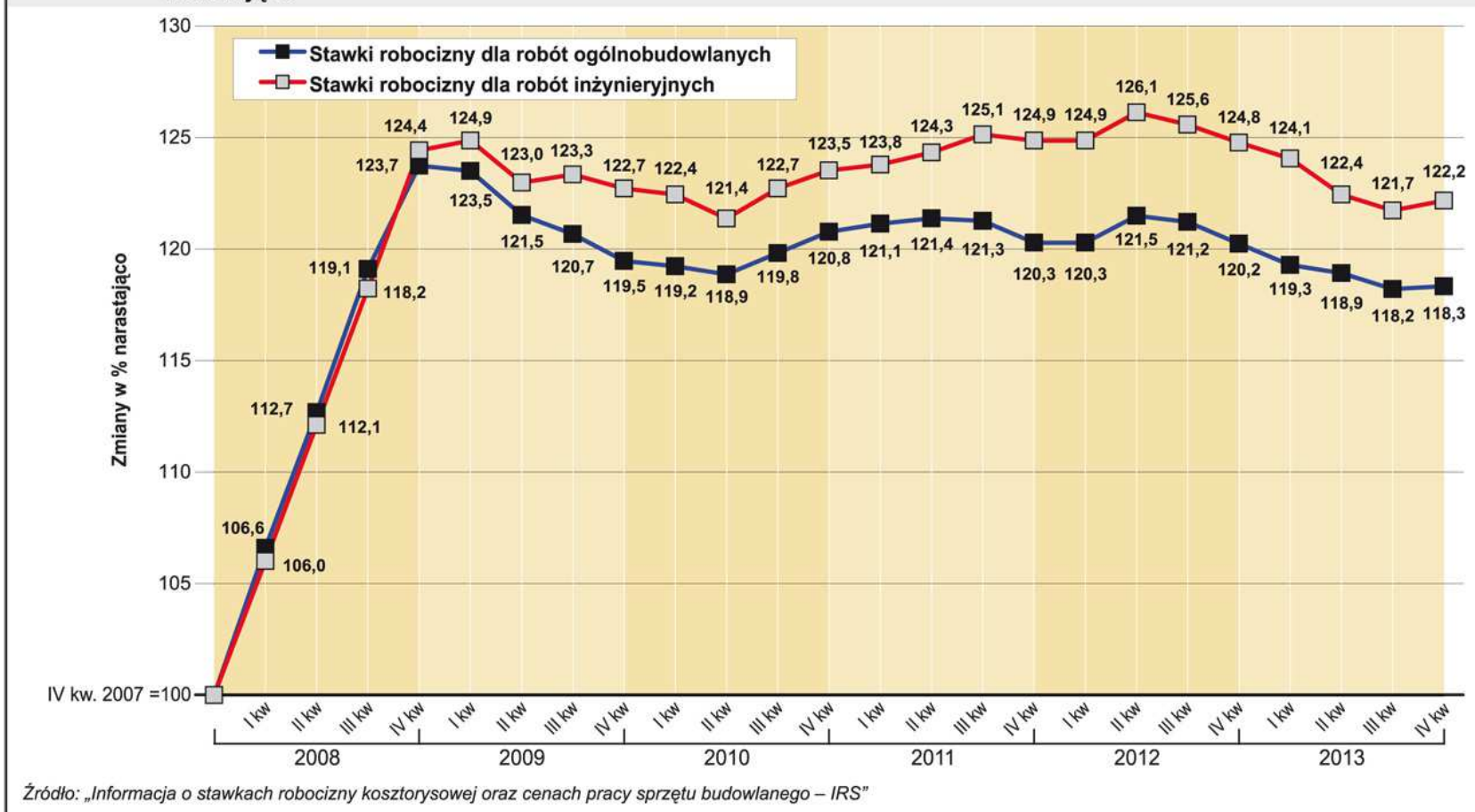
RYNEK BUDOWLANY ORAZ CENY – W BADANIACH I STATYSTYCE, 2014 rok

Wykres 1. Zmiany procentowe cen czynników produkcji w IV kw. 2013 r. (w stosunku do IV kw. 2012 r.)



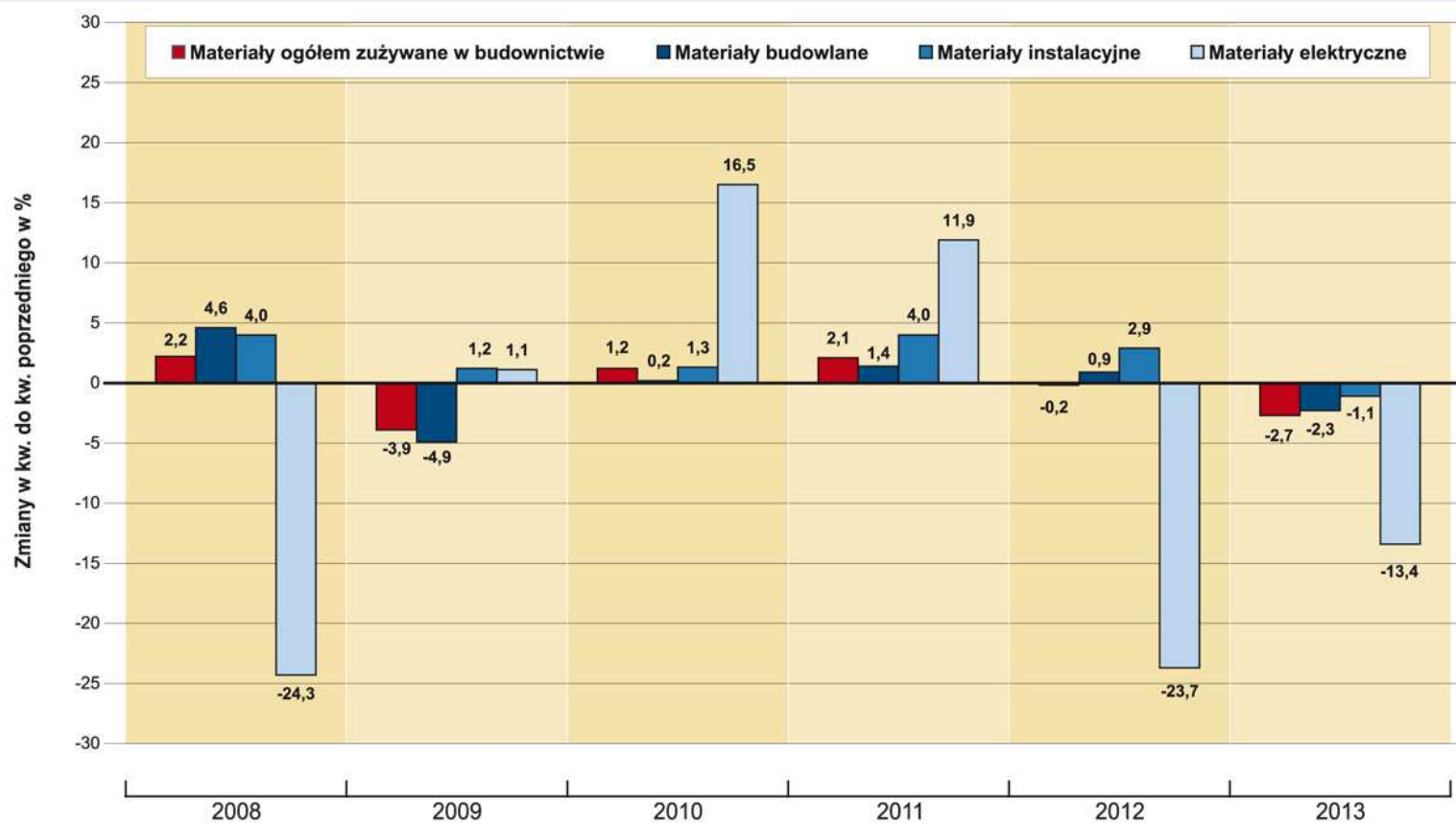
RYNEK BUDOWLANY ORAZ CENY – W BADANIACH I STATYSTYCE, 2014 rok

Wykres 2. Zmiany stawek robocizny kosztorysowej netto dla robót: ogólnobudowlanych inwestycyjnych i inżynierskich – narastająco



RYNEK BUDOWLANY ORAZ CENY – W BADANIACH I STATYSTYCE, 2014 rok

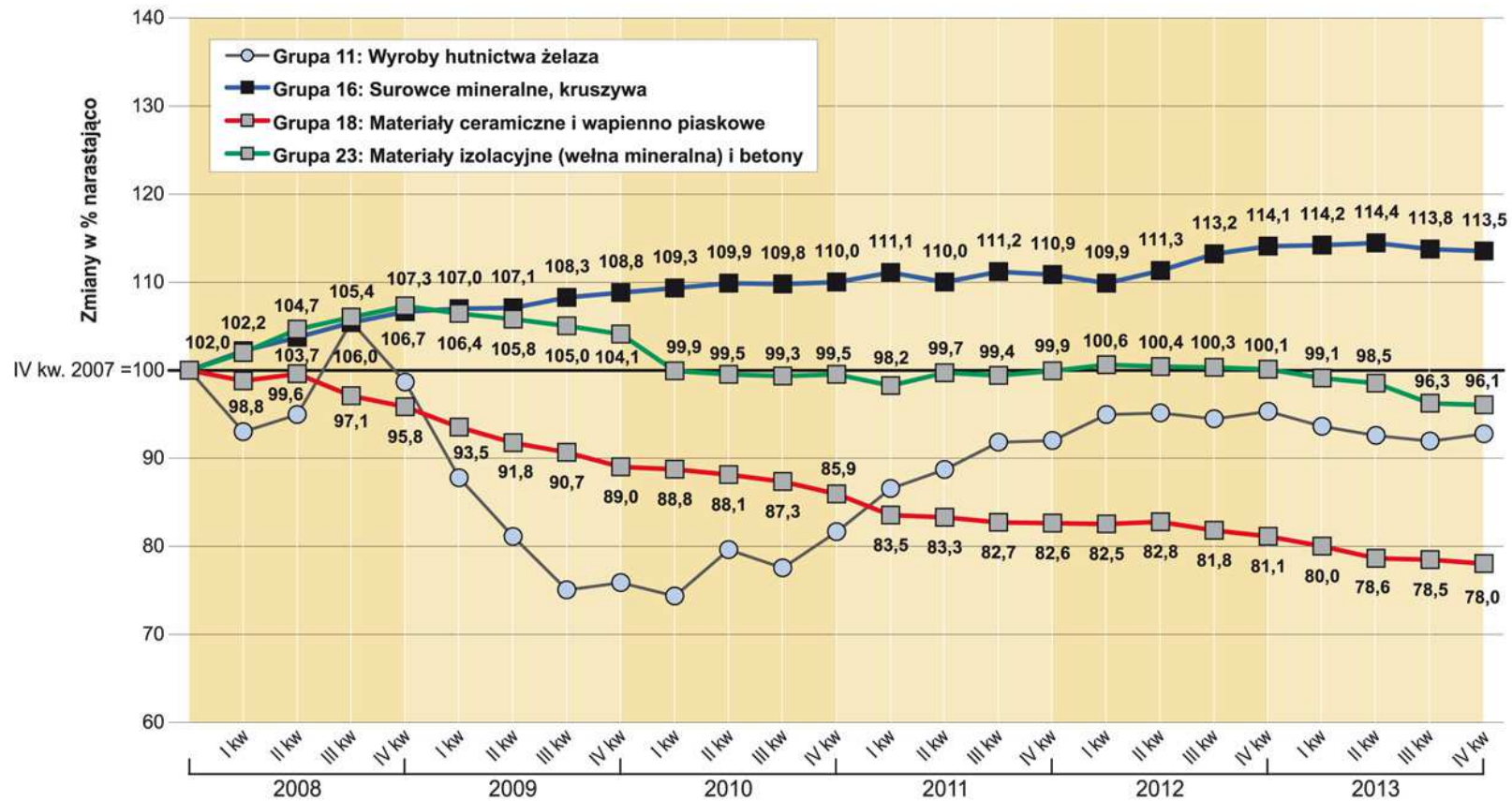
Wykres 3. Zmiany cen materiałów według rodzajów: budowlane, instalacyjne, elektryczne – w kolejnych latach



Źródło: „Zagregowane wskaźniki waloryzacyjne – ZWW”

RYNEK BUDOWLANY ORAZ CENY – W BADANIACH I STATYSTYCE, 2014 rok

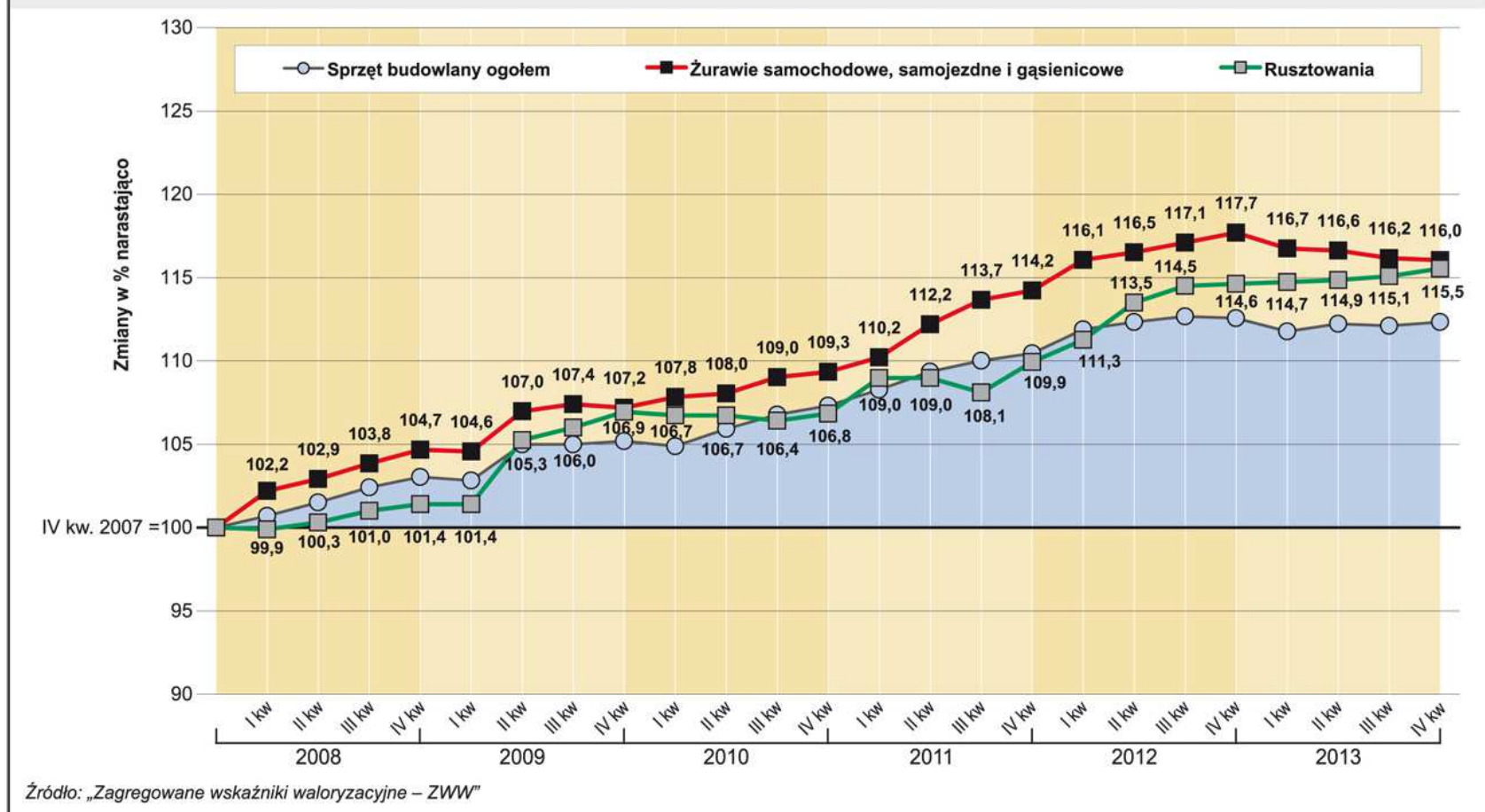
Wykres 4. Zmiany cen wybranych grup materiałów budowlanych – narastająco



Źródło: „Zagregowane wskaźniki waloryzacyjne – ZWW”

RYNEK BUDOWLANY ORAZ CENY – W BADANIACH I STATYSTYCE, 2014 rok

Wykres 5. Ceny najmu i pracy w wybranych grupach: żurawie i rusztowania oraz ogółem sprzętu budowlanego (porównanie)



OBIEKTY KUBATUROWE – ZMIANY w 2013 r.

Budownictwo	<u>4 kw. 2013 r.</u> <u>4 kw. 2012 r.</u>
mieszkaniowe wielorodzinne	-2,6%
mieszkaniowe jednorodzinne	-3,3%
użyteczności publicznej	-3,2%

Koszty budowy budynków wielo- i jednorodzinnych spadły w 4 kw. 2013 r. w porównaniu do 4 kw. 2012 r. w granicach od 2,6% do 3,3% (patrz **tabela**).

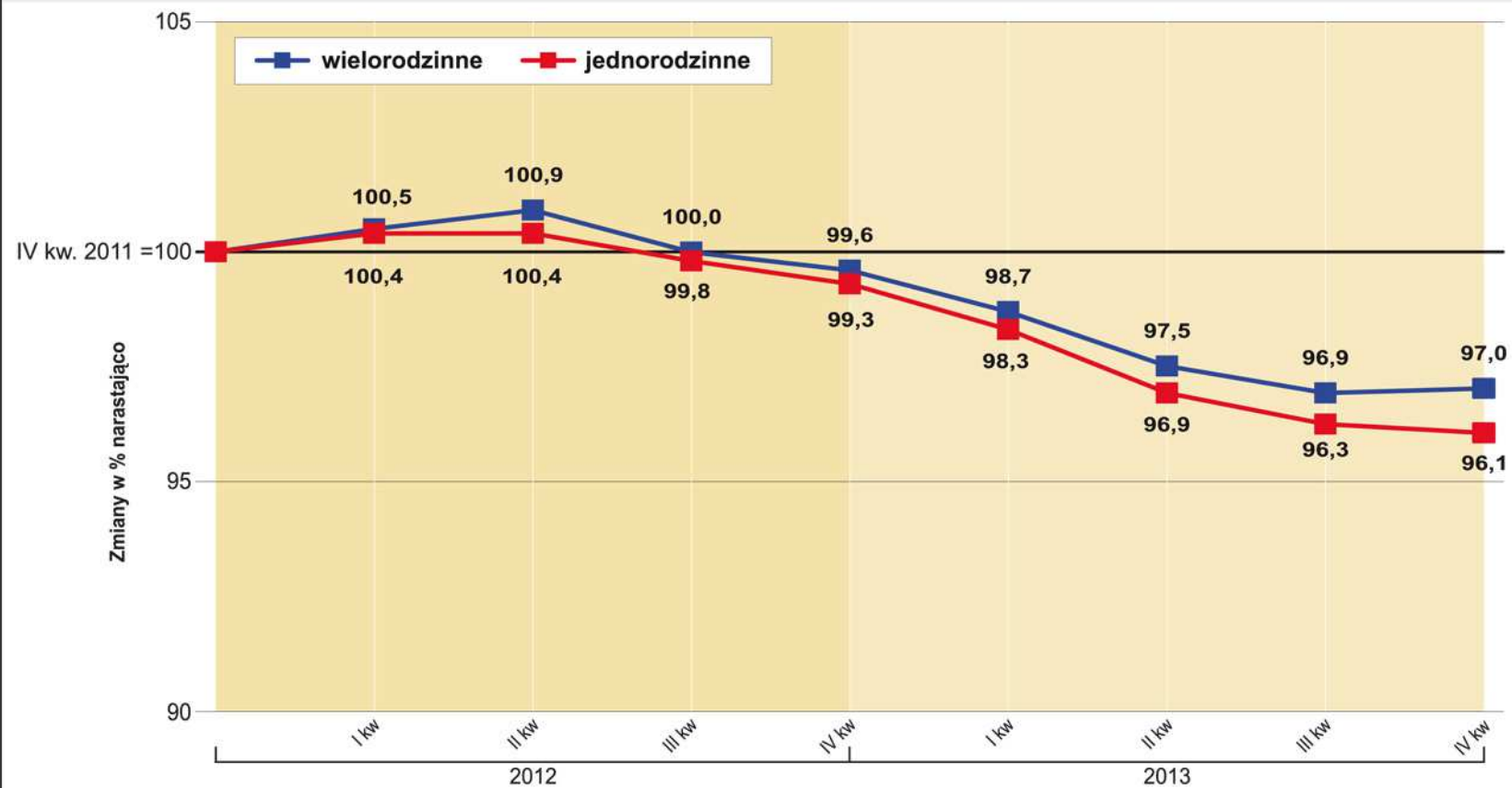
W 4 kwartale 2013 r. koszt budowy 1m² p.u. modelowego apartamentowca mieszkalno-biurowego wyniósł **4 414 zł/m²p.u. w stanie deweloperskim**.



Ceny tego budynku i wielu innych, prezentujemy w wydawnictwie SEKOCENBUD „**Biuletyn cen obiektów budowlanych – BCO**”, aktualizowanym cenowo co kwartał.

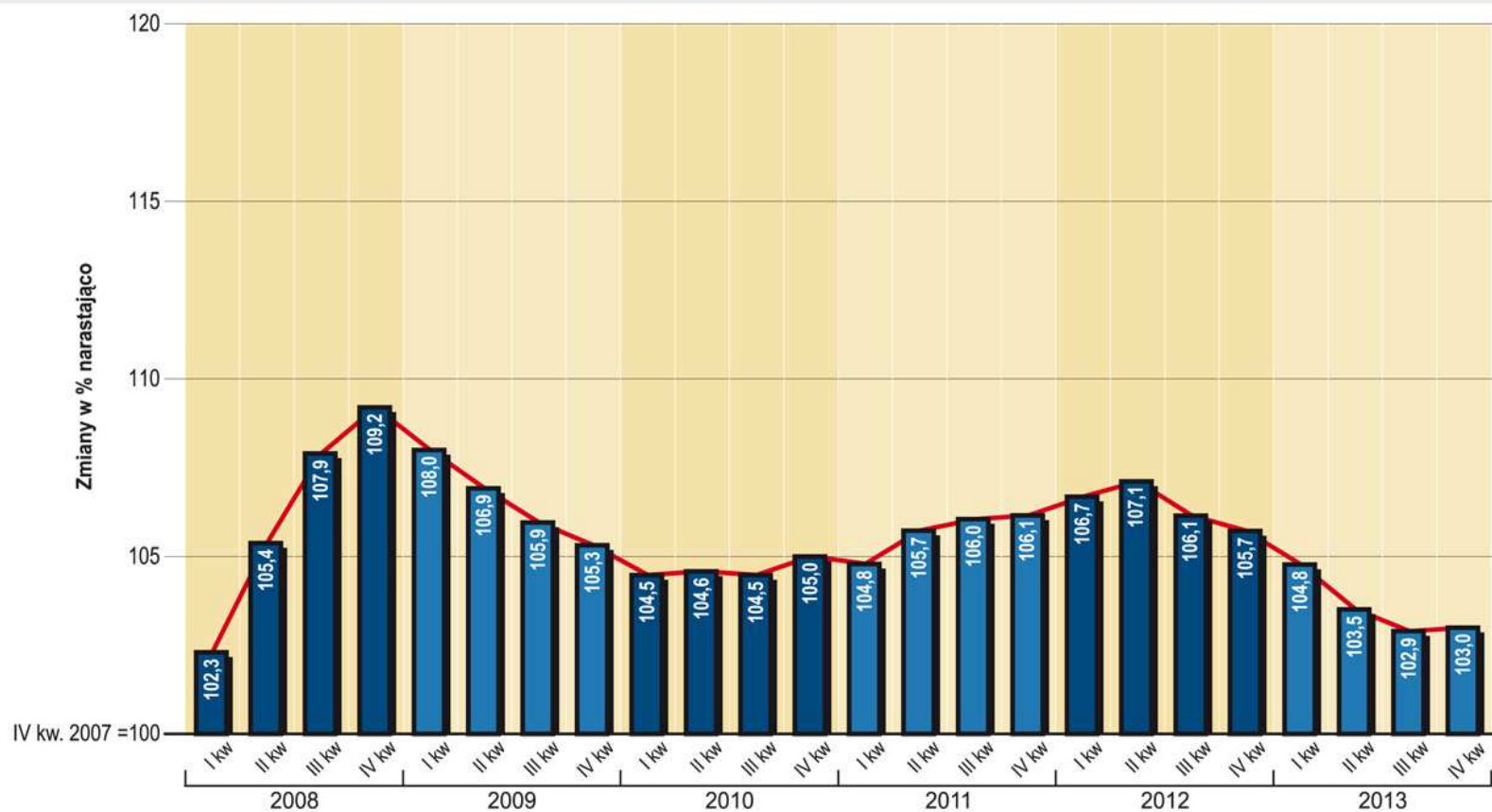
RYNEK BUDOWLANY ORAZ CENY – W BADANIACH I STATYSTYCE, 2014 rok

Wykres 6. Zmiany kosztów budowy obiektów kubaturowych w latach 2012-2013 – budynki mieszkaniowe wielo- i jednorodzinne (narastająco)



Źródło: „Zagregowane wskaźniki waloryzacyjne – ZWW”

Wykres 7. Zmiany kosztów budynków mieszkaniowych wielorodzinnych w latach 2008-2013 (narastająco)



Źródło: „Zagregowane wskaźniki waloryzacyjne – ZWW”

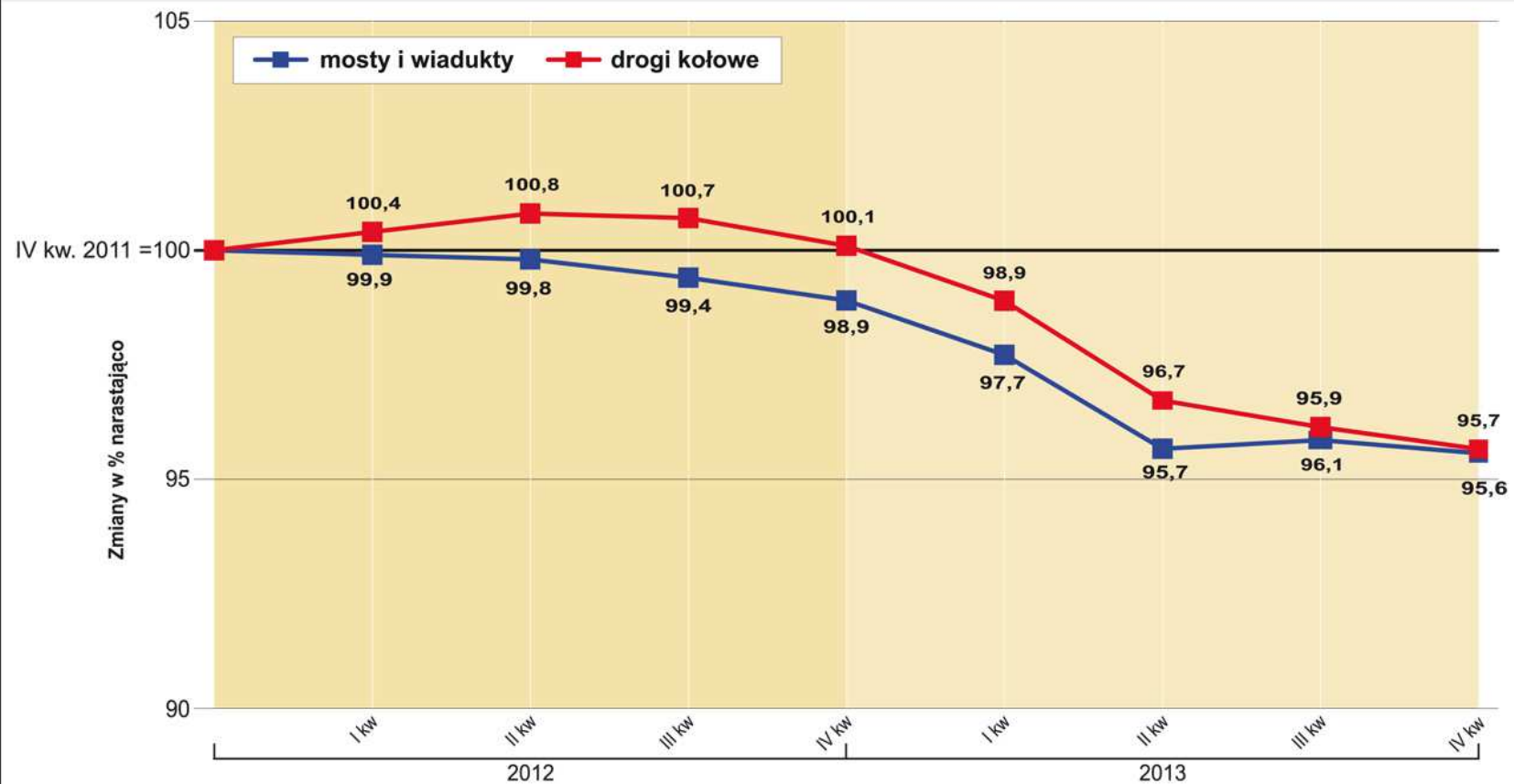
OBIEKTY INŻYNIERYJNE – ZMIANY w 2013 r.

Grupy obiektów	<u>4 kw. 2013 r.</u> 4 kw. 2012 r.
drogi kołowe	-4,5%
mosty i wiadukty	-3,4%
przyłącza i sieci kanalizacyjne	-4,5%
linie elektroenergetyczne	-10,6%



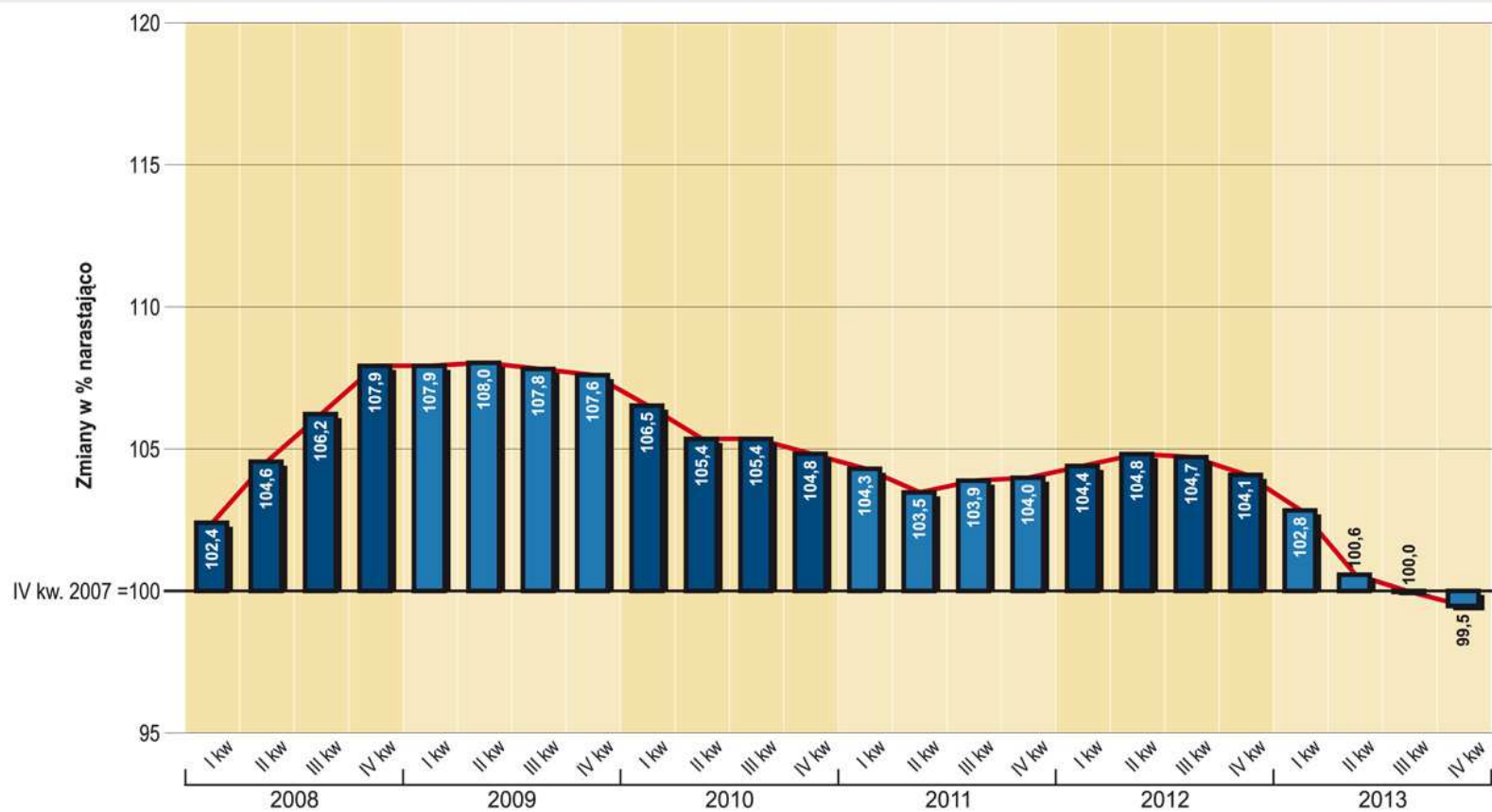
Taniej budowało się też drogi, mosty i wiadukty i inne obiekty inżynieryjne - co wynika z danych przedstawionych w tabeli powyżej.

Wykres 8. Zmiany kosztów budowy obiektów inżynierskich w latach 2012-2013 – mosty i wiadukty oraz drogi kołowe (narastająco)



Źródło: „Zagregowane wskaźniki waloryzacyjne – ZWW”

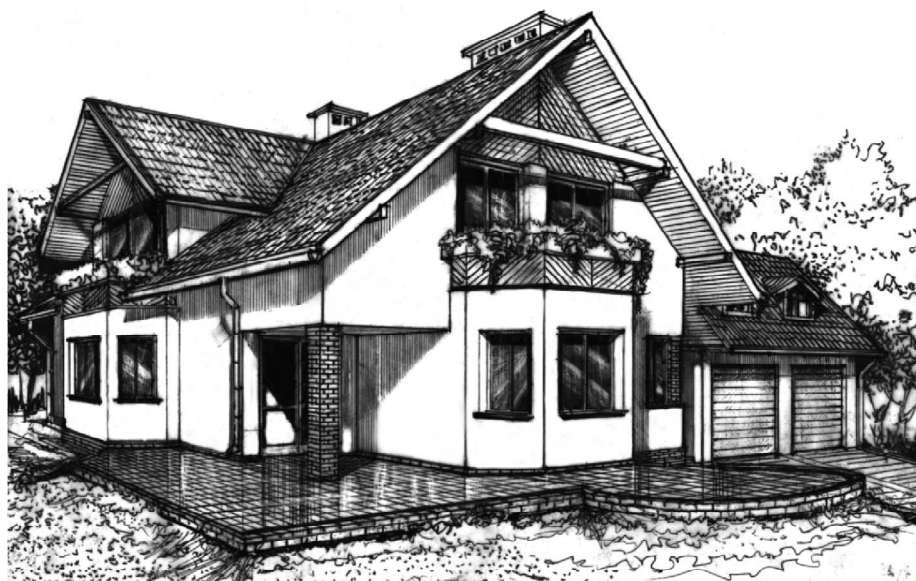
Wykres 9. Zmiany kosztów budowy dróg w latach 2008-2013 (narastająco)



Źródło: „Zagregowane wskaźniki waloryzacyjne – ZWW”

DOM JEDNORODZINNY (obiekt nr 1159A)

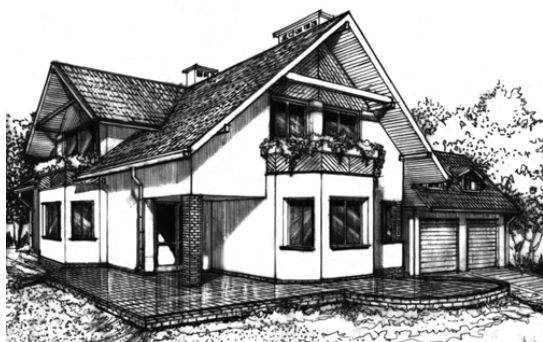
Wybrany przez nas dom jednorodzinny wolno stojący o podwyższonym standardzie został wykonany w technologii tradycyjnej, ściany zewnętrzne warstwowe z betonu komórkowego z izolacją ze styropianu, dach pokryty dachówką ceramiczną średzką falistą, strop gęstożebrowy (to obiekt nr 1159A z wydawnictwa systemu SEKOCENBUD „Biuletyn cen obiektów budowlanych – BCO” cz. I)



Koszty budowy modelowego obiektu

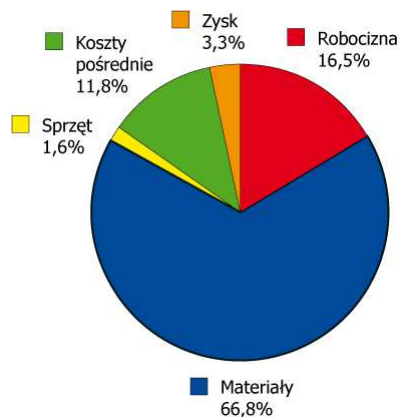
Budowa domu jednorodzinnego wolno stojącego, bez podpiwniczenia, ściany z bloczków z betonu komórkowego (BCO – cz. I obiekt 1159 A):

- koszt budowy w IV kw. 2013 r. wyniósł 3926 zł/m² p.u.
- w całym roku 2013 *koszty budowy spadły o 2%* (w stosunku do IV kwartału 2012 roku).
- w przypadku tego obiektu udział materiałów wynosi 67% (wartość robocizny stanowi ok. 16% w kosztach całego obiektu).

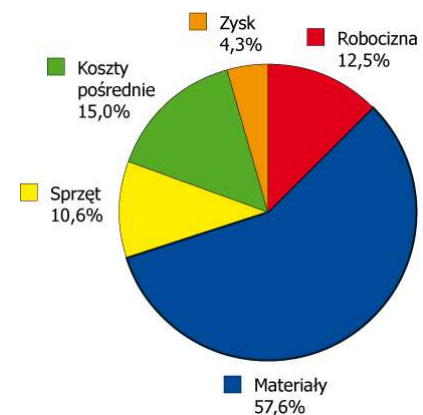


Wykres 13. Udział poszczególnych czynników w kosztach budowy następujących obiektów:

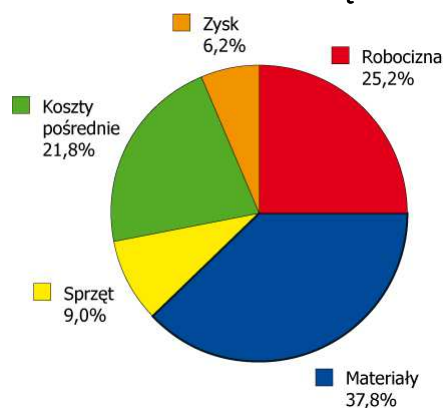
**DOM JEDNORODZINNY WOLNO STOJĄCY,
BEZ PODPIWNICZENIA**



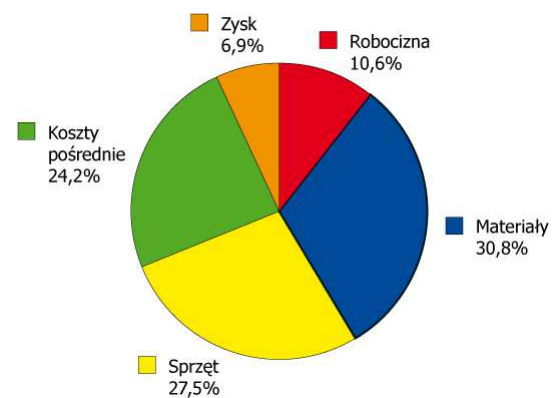
**BUDYNEK MIESZKALNO-USŁUGOWY
XIV-kondygnacyjny (wersja developerska)**



**PRZYŁĄCZE OBIEKTU
DO SIECI WODOCIĄGOWEJ**



**DROGA PUBLICZNA WOJEWÓDZKA
JEDNOJEZDNIOWA kl. G**



Więcej informacji o cenach materiałów, najmu sprzętu, stawkach robocizny oraz kosztach robót i obiektów budowlanych można znaleźć w wydawnictwach SEKOCENBUD

www.sekocenbud.pl

www.raportsekocenbud.pl

SYSTEM

▪ SEKOCENBUD® ▪